

EsCem®



CE
1639

Самоклеящийся композитный цемент

Общая информация

EsCem® представляет собой самопротравливающий самоклеящийся композитный цемент двойного отверждения. Благодаря одноэтапной системе, которая не требует предварительной обработки, он прост в обращении и позволяет с легкостью удалять излишки цемента, сокращая продолжительность работы. Кроме того, рентгеноконтрастность упрощает его распознавание. В эстетических целях изделие представлено в различных оттенках.

Состав

Органическая матрица: триэтиленгликольдиметакрилат (TEGDMA), уретандиметакрилат (UDMA), гидроксиэтилметакрилат (HEMA)

Неорганические наполнители: микро/нанокремнезем

Добавки: инициатор, катализатор, стабилизатор и другие

Показания

Металлические, керамические и композитные конструкции

Вкладки, накладки, мосты, коронки

Штифты и винты (в том числе стекловолоконные штифты)

Цементирование абатментов имплантатов на заключительном этапе

Предостерегающая информация

1. Перед применением изделия необходимо проверить дату истечения срока хранения и осмотреть его на предмет аномального состояния изделия и упаковки.
2. Следует ознакомиться с инструкцией по применению и придерживаться ее в ходе применения.
3. Освещение помещения может сократить продолжительность работы с изделием. В процессе цементации рекомендуется уменьшить или выключить освещение.
4. Перед интраоральным применением следует проверить текучесть всех шприцев. При наличии сопротивления заменить насадку и выполнить повторную проверку. Применять исключительно рекомендованные насадки.

Применение

<Цементация вкладок, накладок, коронок и мостов>

Препарирование зуба

1. Извлечь временные конструкции и остатки зуба, подлежащего лечению. Препарированные зубы отшлифовать пемзой и водой. Наиболее важным

ИПП № 194721(R 12/19)



Производитель

SPIDENT CO., LTD

203 & 312 Korea Industrial Complex, 722, Gojan-Dong, Namdong-Gu, Инчхон, Корея 405-821

ТЕЛ.: +82-32-821-0071 ФАКС: +82-32-821-0074



Представитель в ЕС

Certification Experts B.V. (торговое наименование: CE Medical)

Amerlandseweg 7, 3621 ZC, Брёкелен, Нидерланды

ТЕЛ.: +31 (0)85 007 32 20

You're
the Artist
SPIDENT

www.spident.co.kr

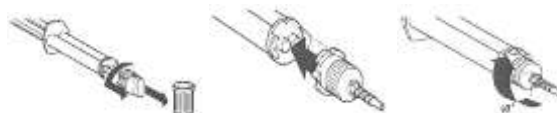
условием оптимальной адгезии выступает чистая поверхность.

2. Тщательно промыть зубы водой и осторожно просушить в достаточной степени обезмасленным воздухом. (Совершенно сухое состояние может привести к развитию чувствительности после процедуры.)
3. Применение H_2O_2 или этилендиаминтетрауксусной кислоты (EDTA) недопустимо, поскольку остатки могут оказать нежелательное воздействие на реакции адгезии и отверждения.

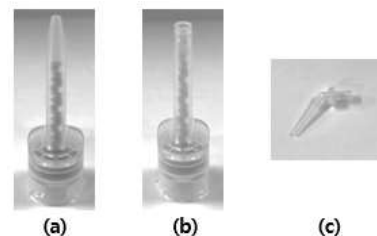
Процедура замешивания цемента

(с помощью обычной смесительной насадки Automix)

1. Снять со шприца колпачок, повернув его на 1/4 против часовой стрелки.
2. В случае первого применения шприца или увеличения продолжительности применения возможно отклонение в пропорции смешивания (1:1) катализатора и базы, поэтому перед использованием смесительной насадки следует выдавить небольшое количество на бумагу для смешивания.
3. Выровнять v-образную канавку у края смесительной насадки относительно канавки входного отверстия шприца, присоединить смесительную насадку и повернуть ее на 1/4 по часовой стрелке.
4. Смешивание и высвобождение **EsCem®** осуществляется нажатием на поршень.



<Рисунок 1. Инструкция по применению смесительной насадки>



<Рисунок 2. Линейка и наименования насадок:
(a) обычная насадка Automix, (b) широкая насадка Automix, (c) эндодонтическая насадка>

(Смешивание вручную)

1. Снять со шприца колпачок, повернув его на 1/4 против часовой стрелки.

- В случае первого применения шприца или увеличения продолжительности применения возможно отклонение в пропорции смешивания (1:1) катализатора и базы, поэтому перед использованием смесительной насадки следует удалить небольшое их количество перед высвобождением.

Минимальная мощность	Продолжительность отверждения
≥ 600 мВт/см ²	20 с
≥ 1200 мВт/см ²	10 с

- Выдавить надлежащее количество на бумагу для смешивания. Перемешать лопаткой и применить.

Цементация

- Нанести цемент на внутреннюю поверхность конструкции. В случае с вкладками проще наносить цемент на зубы.
- Надавить на конструкцию, применяя умеренное усилие. Затем плотно закрепить ее на зубе и удостовериться в ее корректном расположении.
- Для удаления излишков цемента светоотверждать конструкцию в течение 1-2 секунд с помощью фотополимеризатора.
- Закрепить конструкцию и отвердить все поверхности обрабатываемого зуба с помощью фотополимеризатора. См. рекомендации по интенсивности света и продолжительности воздействия в таблице выше.
- Проверить смыкание и, в случае необходимости, скорректировать смежные участки и десневые края с использованием соответствующих инструментов.

<Цементация штифтов и винтов (в том числе стекловолоконных штифтов)>

Препарирование зуба

- Удостовериться в наличии достаточного пространства внутри корневого канала для размещения штифта.
- Подготовить штифт в соответствии с инструкциями производителя, вымыть и просушить.

Цементация

- Вместо обычной насадки Automix присоединить к широкой насадке Automix эндодонтическую насадку и прикрепить ее к шприцу (см. порядок действий при смешивании цемента выше).
- Незамедлительно после введения цемента в пространство внутри корневого канала вставить штифт таким образом, чтобы исключить попадание воздуха. Применение спиральных наполнителей Лентуло недопустимо. Это может сократить продолжительность работы с изделием.
- Для удержания штифтов в установленном положении сохранять надлежащее давление. Для удаления излишков цемента светоотверждать конструкцию в течение 1-2 секунд с помощью фотополимеризатора.
- Далее следовать порядку действий при работе по построению культи зуба.

Противопоказания или предостережения

- Применение EsCem® допустимо исключительно силами дантистов или стоматологов с соблюдением инструкции по применению и мер предосторожности.
- EsCem® содержит метакриловые мономеры, и у некоторых пациентов возможно развитие аллергических реакций или реакций гиперчувствительности. В таком случае применение настоящего изделия недопустимо.
- EsCem® предназначен для применения исключительно на твердых тканях в ротовой полости, следует проявлять осторожность и не допускать его попадания в глаза.
- При попадании EsCem® в глаза необходимо тщательно их промыть и незамедлительно обратиться за медицинской помощью.
- Применение веществ, в состав которых входит эвгенол, недопустимо. Возможно угнетение полимеризации.
- Как и для всех композитных цемента, продолжительность работы с EsCem® и время его отверждения колеблется в зависимости от температуры и влажности окружающей среды и ротовой полости. Она достаточно велика при комнатной температуре, но сокращается в условиях работы в ротовой полости.
- Применение EsCem® в целях за исключением предусмотренных или силами непрофессионалов строго запрещено.
- Перед началом процедуры следует всегда применять средства защиты дыхательных путей.
- Применение изделия по истечении срока хранения строго запрещено.
- В случае хранения в холодильной камере перед применением изделия его температуру следует повысить до комнатной.

Хранение и применение

- Не допускать воздействия высокой температуры и яркого света.
- Незамедлительно после использования плотно закрывать крышкой.
- Хранить в сухом месте при комнатной температуре (2~27 °C/35~80 °F).
- Срок хранения составляет 2 года со дня изготовления.

Гарантия

Компания Spident® гарантирует, что настоящее изделие не имеет каких-либо дефектов материалов или изготовления. Компания Spident® НЕ ПРЕДОСТАВЛЯЕТ НИКАКИХ ДРУГИХ ГАРАНТИЙ, ВКЛЮЧАЯ ЛЮБЫЕ ПОДРАЗУМЕВАЕМЫЕ ГАРАНТИИ КОММЕРЧЕСКОЙ ЦЕННОСТИ ИЛИ ПРИГОДНОСТИ ДЛЯ ОПРЕДЕЛЕННОЙ ЦЕЛИ. Пользователь несет ответственность за определение пригодности изделия для своих целей. При обнаружении неисправности изделия в течение гарантийного срока ваше исключительное средство правовой защиты и единственное обязательство

компании Spident® – это ремонт или замена изделия компанией Spident®.

Ограничение ответственности

За исключением запрещенных законом случаев, компания Spident® не несет ответственности за любые потери или ущерб, связанные с настоящим изделием, будь то прямые, косвенные, специальные, случайные или вторичные, независимо от правовой базы, включая гарантию, договор, халатность или строгую ответственность.

Информация для заказчика

Ни одно лицо не уполномочено предоставлять информацию, отличающуюся от информации, представленной в настоящей инструкции по применению.

Утилизация

Информация по утилизации приведена в паспорте безопасности (доступна по адресу: www.spident.co.kr или в местном подразделении компании).

Очистка и дезинфекция

Дезинфицировать изделие с применением процесса дезинфекции среднего уровня (жидкостный контакт) согласно рекомендациям Центра по контролю и профилактике заболеваний (CDC), утвержденным Американской стоматологической ассоциацией (ADA). Руководящие указания по контролю внутрибольничной инфекции в условиях стоматологической клиники – 2003 г. (вып. 52, № RR-17), Центр по контролю и профилактике заболеваний.

	Ограничение температуры
	Беречь от попадания солнечных лучей
	Код партии
	Производитель
	Дата изготовления
	Использовать до
	Беречь от влаги
	Номер по каталогу